



Votre  
solution  
pour  
obtenir

un  
crédit  
bancaire

Rapport annuel **2013**



---

# SOMMAIRE

---

	Page
<b>PROFIL DE SOLIDIS GARANTIE</b> _____	4
<b>MESSAGE DU CONSEIL D'ADMINISTRATION</b> _____	6
<b>GOVERNANCE</b> _____	8
<b>LES AUTRES COMITÉS</b> _____	10
<b>1</b> COMITÉ DES ENGAGEMENTS (CE)	10
<b>2</b> COMITÉ DES COMPTES, DE L'AUDIT ET DES RISQUES (CAR)	10
<b>3</b> COMITÉ D'INVESTISSEMENT	10
<b>4</b> COMITÉ RESPONSABILITÉ SOCIÉTALE ET ENVIRONNEMENTALE (RSE)	10
<b>L'EXECUTIF</b> _____	11
<b>UNE ANNÉE 2013 « DETERMINANTE »</b> _____	14
<b>1</b> FAITS MARQUANTS	14
<b>2</b> CHIFFRES CLÉS	15



<b>RAPPORT DE GESTION DU CONSEIL À L'ASSEMBLÉE GÉNÉRALE</b> _____	16
<b>1</b> AU TITRE DE LA GARANTIE PAR LOT (GPL)	17
<b>2</b> LES GARANTIES OCTROYÉES	18
<b>3</b> RÉPARTITION DE PORTEFEUILLE	20
<b>LA SITUATION DES DOSSIERS ETUDIÉS PAR SOLIDIS</b> _____	22
<b>1</b> AU TITRE DE GARANTIE INDIVIDUELLE	22
<b>2</b> AU TITRE DE LA GARANTIE PAR LOT	23
<b>PROMOTION ET COMMUNICATION</b> _____	24
<b>RESPONSABILITÉ ENVIRONNEMENTALE ET SOCIALE</b> _____	26
<b>AUX CÔTÉS DES BÉNÉFICIAIRES</b> _____	28
<b>HORIZON 2014</b> _____	29

# PROFIL DE **SOLIDIS GARANTIE**

**A**ctif depuis 2010, SOLIDIS GARANTIE est un Fonds Mutuel de Garantie agréé par la Banque Centrale de Madagascar.

Grâce à l'expertise, à l'engagement de ses collaborateurs multidisciplinaires et son partenariat avec divers établissements de la place, SOLIDIS GARANTIE propose à ses clients un large panel de solutions aux demandes de financements. Notre équipe possède un savoir-faire et une connaissance approfondie des marchés dans lesquels nous soutenons les investissements de nos clients.

SOLIDIS GARANTIE accompagne les projets de ses clients dans son métier spécialisé : « faciliter l'accès aux financements des PME à Madagascar » par son engagement par signature.

Au service de l'économie, SOLIDIS GARANTIE se distingue également par sa politique de responsabilité sociale et environnementale dynamique et innovante.



“ Notre métier : la Garantie,  
Notre raison d'être : l'accès aux financements des entreprises,  
Nos valeurs : l'écoute, l'engagement et le professionnalisme ”

## PERFORMANCES OPERATIONNELLES

▶ **AR 12,7** MILLIARDS de fonds de garantie  
en gestion.

▶ **3** appuis institutionnels stratégiques : le Trésor  
malgache, l'Agence Française de Développement  
(AFD) et la Banque mondiale.

▶ **+ 108 %** d'engagements tous types  
confondus.

▶ **364** entrepreneurs accompagnés.

▶ **AR 14,3** MILLIARDS d'engagements octroyés  
jusqu'à fin 2013.

▶ **3,60 %** de taux de défaillance.



# MESSAGE DU CONSEIL D'ADMINISTRATION

“ Les performances réalisées en 2013 sont d'autant plus satisfaisantes et probantes que nous parvenons à conjuguer un développement soutenu et équilibré avec une structure financière renforcée. La prise d'importantes initiatives nous donne les moyens de lancer avec confiance et prudence nos investissements d'avenir et maintenir nos engagements envers nos clients et partenaires. ”



**Gilles Le Goff**  
**ANDRIAMIANDRA**  
Vice-Président

Dans un environnement économique toujours aussi peu porteur, le parcours de SOLIDIS GARANTIE a été prometteur. Grâce au professionnalisme, à la rigueur et à l'investissement personnel de chacun de ses collaborateurs, le résultat d'engagements octroyés ressort à plus 108%, avec un montant encours de demandes de crédits de 14 298 milliards d'Ariary à fin 2013 contre 6 860 milliards à fin 2012. Ainsi, le Fonds Mutuel de Garantie a su démontrer sa stabilité et sa réactivité malgré les multiples changements structurels que la crise dans la Grande Ile entraîne inévitablement avec elle.

Dans ce contexte, les performances réalisées sont d'autant plus satisfaisantes et probantes que nous parvenons à conjuguer un développement soutenu et équilibré avec des résultats économiques en nette amélioration et un renforcement sans précédent de notre structure financière. Notre stratégie a montré son efficacité et sa pertinence.

Afin d'assurer un développement rentable et pérenne de nos activités, l'excellence opérationnelle demeure l'un des tout premiers objectifs de nos équipes. Nos résultats en attestent : en trois ans, grâce à l'optimisation de nos tarifications, d'importantes initiatives ont été couronnées de succès, nous donnant les moyens de lancer avec confiance nos investissements et justifiant les objectifs fixés par les actionnaires. Nous tenons ainsi à remercier nos actionnaires, qui ont approuvé notre stratégie et renouvelé leur confiance, et ceux qui nous ont rejoints. Il nous reste à délivrer de bons chiffres, trimestre après trimestre, pour maintenir et renforcer cette confiance.

SOLIDIS GARANTIE a poursuivi en 2013 sa politique d'accompagnement de la clientèle dans les choix raisonnés d'investissement. Une telle stratégie qui implique que chaque client se voit proposer des solutions adaptées à son profil. Grâce aux feedbacks de l'équipe commerciale et des partenaires, nous avons développé des produits et des services encore plus innovants, qui sont plus à l'écoute des clients, issus des secteurs divers. SOLIDIS GARANTIE a été particulièrement performant sur l'offre « Garantie Par Lot (GPL) » pour mieux soutenir les Institutions de Micro-Finances (IMF) partenaires orientées vers les TPE et PME.

Avec la mise en place du CALCULATEUR DE GARANTIE, un site extranet destiné aux professionnels bancaires, SOLIDIS GARANTIE a continué l'enrichissement progressif des fonctionnalités de cet outil pour faciliter et accélérer la décision de garantie.

Notre nouvelle stratégie de communication a également combiné notre développement commercial. En effet, SOLIDIS GARANTIE a renforcé sa notoriété par des supports de communication adéquats et répondant aux besoins de la clientèle visée.

C'est un modèle économique assez unique dans le paysage des fonds mutuels de garantie. Il est en parfaite cohérence avec notre positionnement d'établissement financier, exclusivement dédié à l'accompagnement aux financements des PME.

Nos nouveaux objectifs sont donc de réaliser, sur la période de 2014 à 2018, une croissance annuelle du produit net bancaire (PNB) supérieur ou égal à 30% et un coefficient net d'exploitation de 49% en 2018. Toute l'entreprise y est engagée, avec rigueur et détermination. Dans une période où les anticipations sont difficiles, les aléas demeurent, mais nous restons confiants.

“ En nous ouvrant à de nouvelles technologies, à des nouveaux partenaires, à de nouveaux appuis financiers, nous nous sommes mis en capacité d'enrichir notre offre de services et d'accélérer notre développement. ”



**Frédéric WYBO**  
Président Directeur Général

# GOUVERNANCE

AU 31 DECEMBRE 2013



## CONSEIL D'ADMINISTRATION

Les principales missions du Conseil sont de définir les orientations stratégiques de SOLIDIS, de veiller à leur mise en œuvre, de contrôler la gestion de l'entreprise et la politique de maîtrise des risques.

### **Monsieur WYBO Frédéric**

#### *Président Directeur Général*

Fondateur et gérant associé de la société ULTRAMAILLE MADAGASCAR SARL.  
Membre du Groupement des Entreprises Franches et Partenaires (GEFP).

### **Gilles Le Goff ANDRIAMIANDRA**

#### *Vice-Président*

Gérant Fondateur des sociétés SERTEX, GEMEX, CRÉAZINE constituant le groupe ECLAT DE LUXE spécialisé dans la fabrication de bijoux ; Gérant Fondateur du restaurant SAVEURS MÉTISSES à LA CITY ; Gérant du restaurant « Saveurs des Îles ». Membre - Fondateur de JPM-Madagascar (Jeune Patronat de Madagascar) ; Président de CAP EXPORT ; Vice-président de la Chambre de Commerce et d'Industrie France-Madagascar (CCIFM).

### **Monsieur RAZAFINDRABE Francis Alain**

#### *Administrateur – Président du Comité d'Engagement*

Directeur de SYNERGY COMMUNICATION.  
Membre et Ancien Président de JPM (Jeune Patronat de Madagascar) ; Premier Vice-Président du GEM (Groupement des Entreprises de Madagascar), Membre du bureau de la CCIFM (Chambre de Commerce et d'Industrie France Madagascar), Administrateur de GOTICOM (Groupement des Opérateurs en Technologie de l'information et de la Communication), Administrateur du CITE, Administrateur de l'Alliance Française Antananarivo.

### **RAKOTOSON Hagasata**

#### *Président Directeur Général Adjoint*

Membre de JPM (Jeune Patronat de Madagascar) – Ancien Secrétaire Général ; Membre (Fondateur) de GO TO MADAGASCAR – Groupement des Opérateurs Touristiques de Madagascar.

### **GOTTLEBE Sonja**

#### *Administrateur*

Gérant Propriétaire de la société BOOGIE PILGRIM, Tour Operator réceptif ; Gérant Propriétaire des lodges : Mananara Lodge - Anjozorobe, Tsara Camp - Tsaranoro, Bushhouse. Membre fondateur et Past Président de l'association GO TO MADAGASCAR (Groupement des Opérateurs du Tourisme) ; Membre et Past Administrateur de la Maison du Tourisme ; Membre de l'Office National du Tourisme.

### **Barilala RATSIVALAKA**

#### *Administrateur*

Membre et ancien vice-président de JPM, Ancien Président du Groupement des Pétroliers de Madagascar.

### **Riaz HASSIM**

#### *Administrateur*

Gérant et administrateur de sociétés MAKIPLAST SA, HYGEE SARL, BRITA SARL. PAMF (Première Agence de Microfinance), Antananarivo (Madagascar).

### **Johanne RAHARINOSY**

#### *Administrateur*

TEKNET GROUP - Directeur Général  
TEKROAD S.A - Président Directeur Général  
Membre de JPM- Jeune Patronat de Madagascar  
Membre du Bureau de la CCIFM - Chambre de Commerce et de l'Industrie France Madagascar  
Membre du Comité de Décision CAP EXPORT.

### **Patrick ANDRIAMBAHINY**

#### *Administrateur*

Assurances ARO – Directeur Général.



## AU CONSEIL D'ADMINISTRATION REPRÉSENTANT LA FÉDÉRATION MIARY

**Serge RAJAOBELINA**

*Administrateur*

Président et Administrateur de l'ONG Fanamby  
Président de l'association GO TO MADAGASCAR (Groupement des Opérateurs du Tourisme) ; Membre de l'Office National du Tourisme.

**Iharizaka RAHAINGOSON**

*Administrateur*

Directeur-associé IBONIA  
Directeur-associé de DATAGRAFIX  
Membre du Conseil d'administration de l'ITBM (International Trade Board of Madagascar) ; Membre du Bureau de la CCIFM (Chambre de Commerce et d'Industrie France Madagascar) ; Vice-président de GOTICOM (Groupement des Opérateurs en Technologies de l'Information et de la Communication).

**Jean-Luc Fidy RAJAONA**

*Administrateur*

MIM (Millenium Industrie Madagascar)  
Président du GOTICOM  
Membre du Bureau du SEBTP.

## MEMBRES PERMANENTS DU COMITÉ D'ENGAGEMENT

**Sylvia PAGES**

Présidente régionale d'EFOI (Entreprendre au Féminin Océan Indien), Présidente Nationale de l'EFOI Madagascar, Gérante de l'Entreprise EXOFRUIMAD.

**Florette ANDRIAMIARISATRANA**

Professeur vacataire (Universités de Mahajanga et Antananarivo), Présidente d'honneur FEM (Femmes Entrepreneurs de Madagascar), Présidente du Comité d'Administration de SOGEDIPROMA, Gérant Propriétaire de l'Entreprise MANDINA.

## ASSISTANCE TECHNIQUE

**Agence des Banques Populaires pour la Coopération et le Développement (A.B.P.C.D.)**, du groupe BPCE (Banque Populaire et Caisse d'Epargne), mandant

**Monsieur Christian GARNIER**, Expert International et Consultant bancaire.

**Monsieur Fabrice PIATON**, Expert International et Consultant bancaire.

## APPUI INSTITUTIONNELS

**Trésor malgache** représenté par l'**AGEPASEF**,  
**Monsieur Eljo RATRIMO**

**AFD - Agence Française de Développement** représentée par son Directeur à Madagascar  
**Monsieur Jean David NAUDET**

**Banque Mondiale** représentée par son Financial and Private Sector Development Specialist,  
**Monsieur Franscesco STROBBE**

## CABINET JURIDIQUE ET FISCAL

**PriceWaterhouseCoopers**, représenté par  
**Monsieur Andriamisa RAVELOMANANA**

**HK Jurifisc**, représenté par  
**Madame Hanna KEYSERLING**

**LEXEL**, représenté par  
**Monsieur Olivier RIBOT**

## COMMISSAIRES AUX COMPTES

**DELOITTE DELTA Audit**, représenté par  
**Monsieur Guy Roland RAVELOARISON**

## ORGANISME DE TUTELLE

**C.S.B.F - Commission de Supervision Bancaire et Financière - Banque Centrale de Madagascar**  
Agrément n° 012/Ef/2011- du 24 mars 2011

## DIRECTION GENERALE

**Monsieur WYBO Frédéric**  
*Président Directeur Général*

**RAKOTOSON Hagasata**  
*Président Directeur Général Adjoint*

# LES AUTRES COMITÉS

## 1 | Comité des Engagements (CE)

Le rôle de ce comité est d'examiner les demandes de cautionnement présentées par les chargés d'affaires et de délibérer par la suite sur l'octroi de la garantie sollicitée. Il donne des recommandations pour mener à bien le projet et peut être amené à proposer des axes d'accompagnement a posteriori au porteur du projet.

Ce Comité, composé de 6 membres incluant 2 administrateurs, 2 représentants de la Fédération MIARY, 1 représentant d'un groupement et le Directeur Général, garantit la neutralité et l'impartialité des décisions d'octroi des financements. Ce comité est le garant de l'engagement de SOLIDIS.



## 2 | Comité des Comptes, de l'Audit et des Risques (CAR)

Ce comité a pour mission d'assister le Conseil d'Administration en ce qui concerne l'assurance de l'efficacité des systèmes financiers et de comptabilité des mécanismes d'audit, des systèmes de gestion des risques d'activité, l'assurance du respect du cadre légal et réglementaire, et la mise en oeuvre effective des Principes de Gouvernance d'Entreprise, et évalue les risques liés notamment aux engagements pris.

Il joue aussi un rôle de conseil auprès de la Direction Générale de SOLIDIS GARANTIE.

## 3 | Comité d'Investissement

Ce comité fonctionne selon une charte approuvée par le Conseil d'Administration. Réuni au moins une fois par trimestre, il a pour rôle d'évaluer et superviser tous les projets de placements. Il élabore et propose la politique de placements. Par ailleurs, il assure le suivi et la gestion des performances des placements et propose toutes opportunités de placements appropriés suivant l'évolution du marché.

## 4 | Comité Responsabilité Sociétale et Environnementale (RSE)

Le Comité RSE est responsable vis-à-vis du Conseil d'Administration, pour formuler, mettre en oeuvre et évaluer la stratégie globale de Responsabilité Sociale d'Entreprise. Ceci concerne les politiques, les objectifs, les actions et les résultats relatifs à des questions environnementales, sociales et morales, dans l'environnement interne et externe de SOLIDIS GARANTIE.

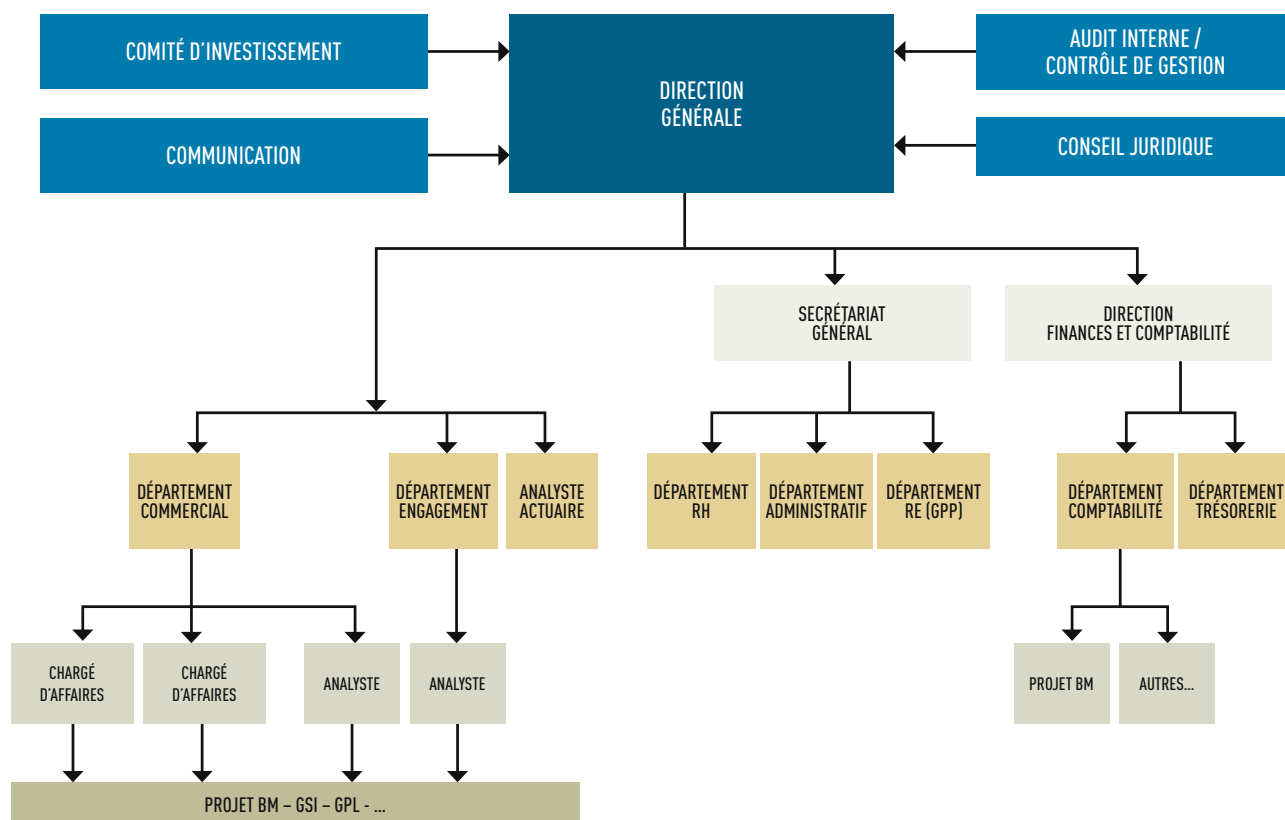
# L'EXECUTIF

La structure exécutive de SOLIDIS GARANTIE reste encore légère. Elle compte quatre entités, rattachées directement à la Direction Générale : Département Commercial, Département des Engagements, Direction Administrative et Financière et l'Actuariat. Compte tenu de sa taille, certaines fonctions sont externalisées : communication, conseils juridiques et assistance informatique.

SOLIDIS GARANTIE a restructuré son organisation. Une fonction de Secrétariat Général a été créée en juin 2013. En plus de l'organisation administrative, cette fonction prend en charge l'application des procédures de contrôle interne, le respect de la réglementation bancaire ainsi que les conventions signées avec les bailleurs et/ou partenaires. Le Secrétariat Général identifie et évalue les risques de compliance et assiste le Conseil d'Administration de SOLIDIS dans la gestion et le contrôle de ce risque. En liaison permanente avec les établissements financiers, il définit, gère et fait évoluer un système d'information permanent concernant le niveau de traitement de dossiers, les encours portés, les risques engagés, les alertes enregistrés et les sinistres constatés.



## ORGANIGRAMME



## L'Executif

### **RAKOTOSON Hagasata**

*Directeur Général*

Après avoir occupé différentes fonctions de Direction Générale dans diverses entreprises, il a été mandaté pour mettre en place et diriger SOLIDIS GARANTIE.

*Diplôme d'Etudes Supérieures de l'Institut Technique de Banque (ITB) – Ingénieur Commercial – EDC Paris*

### **RAJAONARISON Mahefa**

*Responsable Administratif et Financier*

A occupé la même fonction au sein des différentes Institutions financières (Accès Banque Madagascar – URCECAM) depuis 2004. Participation active aux ateliers de réformes du système bancaire et financier malgache (depuis 2007).

*Maîtrise en Gestion – Option Finance et Comptabilité (Université d'Antananarivo)*

### **RAFELIARISOA Aina**

*Chargé d'Analyse et du Suivi des Engagements*

A occupé les fonctions d'Agent de Crédit (mise en place et suivi des concours) et de Gestionnaire de Comptes (gestion de portefeuille) clients, instructions de dossiers de crédit) au sein de la MBC Madagascar depuis 2003.

*Diplôme d'Etudes Supérieures de l'Institut Technique de Banque (ITB) – Master II en Maîtrise d'Ouvrage Publique & Privé (CEFEB – Ecole d'Economie UDA Clermont I)*

### **RAJAABELISON Hariniaina**

*Secrétaire Générale Adjointe*

A occupé les fonctions d'Analyste de Crédit (BMOI – Groupe BPCE) et Crédit Manager (COURTS Madagascar) depuis 2000.

*Master II en Audit et Contrôle de Gestion (INSCAE – Université Val-De-Marne Paris XII)*





### **RAKOTONDRATRIMO Fanja**

#### *Responsable Commercial*

A occupé la fonction d'agent de crédit PME (prospection du client, instruction des dossiers de crédit, mise en place et suivi des concours) au sein de l'Accès Banque Madagascar depuis 2007.

*Master II en Finance et Contrôle – Université Jean Moulin Lyon 3*

*Master II en Finance et Gestion Bancaire – Institut National des Sciences Comptables et de l'Administration d'Entreprise (INSCAE)*

### **RANDRIANANDRAINNY Narindra**

#### *Chargée d'Affaires*

A occupé le poste de Consultante en Finances, en Organisation d'entreprise – cabinet FTHM Conseils ISO-9001-2000 depuis 2007.

*Master II en Finances et Management d'Entreprises (Institut Catholique de Madagascar – ESDS Lyon)*

### **RALISON Cédric Nirianja**

#### *Chargé d'Affaires*

A occupé les fonctions des SME Loan Officer (PAMF), et de Chargé d'études Junior en Marketing (ATW Consultants) depuis 2007.

*Master I en Economie et Gestion, Université Catholique de Madagascar (UCM)*

### **RAKOTONDRAMANGA Marius**

#### *Actuaire et Analyste Financier*

*Master II en Mathématique Financière, Université Mohamed –V Rabat Maroc*

### **RABENJAMINA Lobo Harisoa**

#### *Chargée de Communication*

A occupé le poste Responsable Marketing Communication (NYETODAGO) et de Chef de Publicité (TELMA) depuis 2008.

*Maîtrise en Marketing-Communication, Institut Supérieur de la Communication, des Affaires et du Management (ISCAM)*

# UNE ANNÉE 2013 « DETERMINANTE »

## 1 | Faits marquants

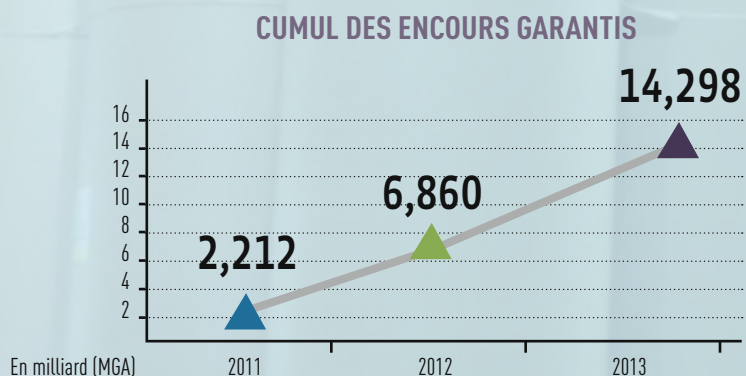
### Garanties données

**364**

dossiers ayant fait l'objet d'un décaissement auprès des établissements de crédit partenaires.

Le Comité d'Engagement de SOLIDIS a octroyé des garanties sur un total cumulé de crédit de **14,298 MILLIARDS MGA** jusqu'au 31 décembre, avec une progression des engagements de **+ 108%**.

### Evolution des encours garantis



Le fonds de garantie s'est renforcé à

**2,268 MILLIARDS MGA** à fin 2013.

Un appui supplémentaire de **10,387**

**MILLIARDS MGA** est attendu en 2014.

## 2 | Chiffres clés

	en millions Ar			
	2010	2011	2012	2013
<b>ACTIVITÉS</b>				
Montant de concours garantis		2 212	6 860	14 298
Encours total des garanties		1 106	3 430	7 149
Dont garantie par lots			100	
Réparation par type d'intervention				
Crédit d'exploitation		1 200	2 476	3 344
Crédit d'investissement		188	2 525	3 809
Découvert bancaire		575	977	1 147
Autres concours bancaires		249	882	5 998
Nombres d'entreprises accompagnées		49	282	364

	en millions Ar			
	2010	2011	2012	2013
<b>COMPTES SOCIAUX</b>				
Actifs gérés en placements financiers	2 254,00	2 830,67	2 969,05	2 599,00
Total bilan	2 260,63	3 083,53	3 245,61	3 500,00
Fonds de garantie	2 004,80	2 165,39	2 232,55	188,00
Produit net bancaire	0,58	76,36	217,57	301,00
Résultat brut d'exploitation	- 29,83	- 99,87	8,19	132,78
Résultat net	- 29,83	- 100,67	6,70	113,00

# RAPPORT DE GESTION DU CONSEIL À L'ASSEMBLÉE GÉNÉRALE



▶ **ACTIVITÉS  
DE LA SOCIÉTÉ  
DURANT  
L'EXERCICE  
CLOS LE  
31 DÉCEMBRE  
2013.**

“ **ETRE MEILLEUR,  
C'EST CULTIVER  
L'AUDACE**

*Pour SOLIDIS GARANTIE, l'audace est un état d'esprit. Et pour privilégier l'intérêt collectif, la culture d'une vision généreuse, engagée et prometteuse est importante dans la stratégie de l'entreprise.*

*Ainsi, toute l'équipe de SOLIDIS est mobilisée à maintenir un cap, à faire preuve d'agilité, d'imagination, d'innovation, dans un environnement précaire en perpétuel mouvement. ”*





## 1. | Au titre de la Garantie Par Lot (GPL)

Lancée en juin 2012, la GPL est destinée principalement aux institutions de micro-finance. C'est une forme de cautionnement caractérisée par délégation de la décision aux établissements prêteurs. La mise en place de la GPL permet, d'une part, à SOLIDIS GARANTIE d'augmenter le volume d'engagements en permettant un scoring rapide de dossiers, et d'autre part, aux IMF, de conclure plus rapidement avec leurs clients, les demandes de prêts.

La clôture de l'année d'exploitation 2013 de SOLIDIS a été marquée par la signature d'une convention sur la GPL avec MicroCred Banque Madagascar (MBM). L'engagement de garanties est de 5 milliards MGA de crédit.

Pour élargir le champ d'action, des nouvelles négociations sont en cours avec une autre institution de micro-finance pour un engagement de crédits de 1,5 milliards d'Ar. Les prêts sont destinés généralement à des PME du secteur primaire (agriculture, élevage et artisanat).

Au total, dans un premier temps, l'engagement GPL est de 6,5 milliards MGA.

“ Nous sommes animés par un état d’esprit d’entrepreneur. Celui d’une entreprise audacieuse, agile, en initiative, pour répondre aux attentes de nos clients et faire face aux évolutions de son environnement. ”


## 2 | Les Garanties octroyées

Au 31 décembre 2013, le Comité des Engagements de SOLIDIS a octroyé une **GARANTIE FINANCIÈRE** sur **364 DOSSIERS DE CRÉDITS** dont **210 DOSSIERS DE GARANTIE INDIVIDUELLE**, **154 DOSSIERS DE GARANTIE PAR LOT (GPL)** et **3 DOSSIERS POUR ENGAGEMENT PAR SIGNATURE(S)**.

NOMBRE DE DOSSIERS GARANTIS EN COURS	GI	GPL	ES
DOSSIERS AU 31/12/2013	210	154	3
2011	47	0	0
2012	81	154	1
2013	82	300*	2

CREDITS DECAISSÉS GARANTIS AU 31/12/2013	GI	GPL	ES
	68	154	3
	2 134 743 448	5 100 000 000	20 000 000
2011	15	0	0
	757 592 072	-	-
2012	25	154	1
	738 466 537	100 000 000	1 000 000
2013	28	300*	2
	638 684 839	5 000 000 000	19 000 000





Sur les trois (03) premières années d'exploitation, SOLIDIS GARANTIE a contracté un **TOTAL D'ENGAGEMENTS** de **7 149 233 676 MGA** correspondant à un **TOTAL DE CRÉDITS** de **14 298 467 352 MGA**, un bon accroissement de l'activité attribuable particulièrement au produit Garantie Par Lot (GPL).

A fin décembre 2013, SOLIDIS GARANTIE compte **364 CONTRATS DE GARANTIE RÉELLEMENT DÉCAISSÉS**, soit un **TOTAL D'ENGAGEMENTS EN GARANTIE** de **1 167 371,724 MGA** correspondant à un **TOTAL DE CRÉDITS** de **2 334 743 448 MGA**.

**1,067 MILLIARDS AR** de **CAUTIONS INDIVIDUELLES** au bénéfice de **68 CRÉDITS** soit une moyenne de **33,4 MILLIONS AR** par dossier.

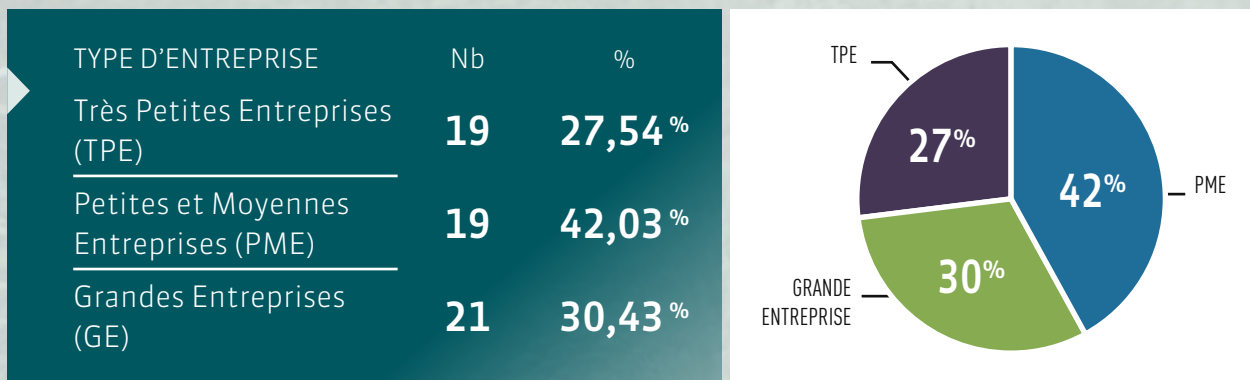
Le nombre de dossiers est de 364 et le volume d'octroi de garantie approuvé par le Comité des Engagements de SOLIDIS est de 14,298 Mds MGA de crédits. Ces chiffres témoignent d'une augmentation conséquente de l'activité au 31 décembre 2013.

Néanmoins, le volume de crédits décaissés reste à améliorer.

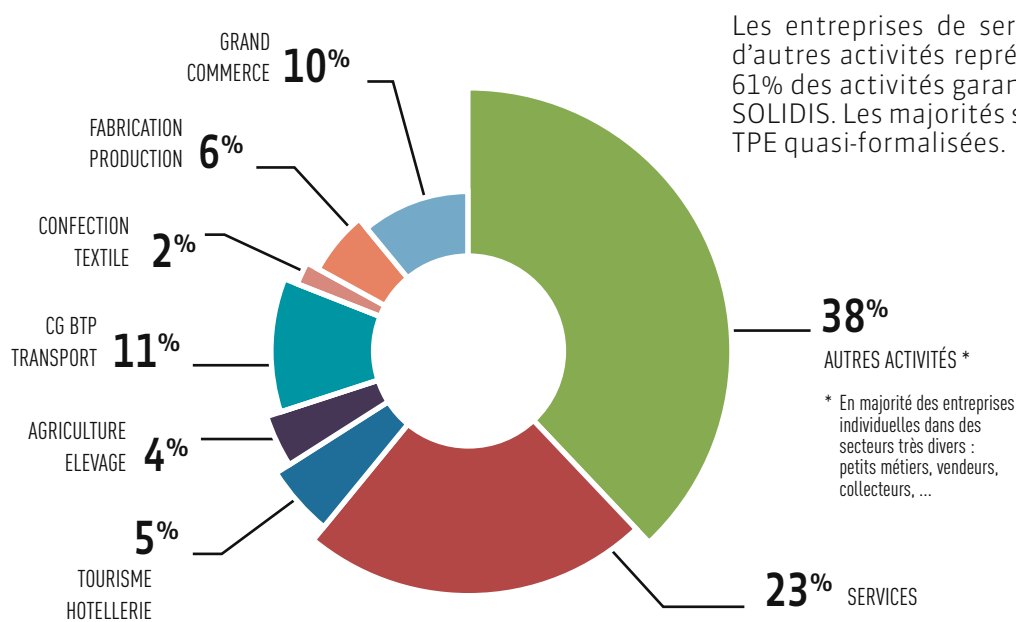
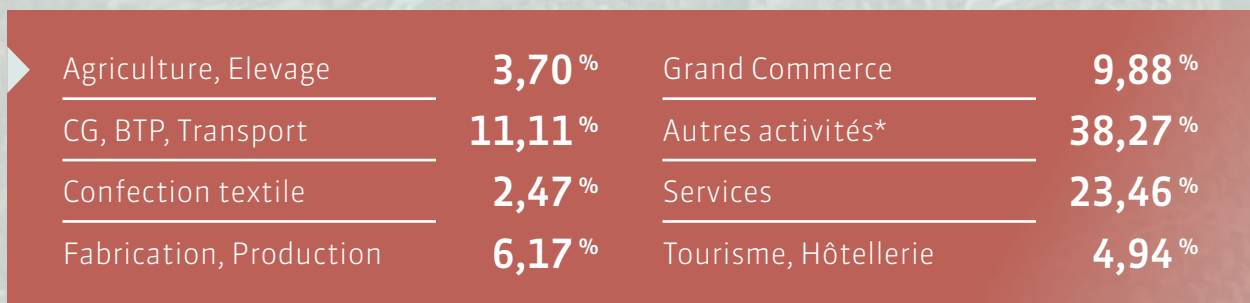
### 3 | Répartition de portefeuille

Afin de répondre à une demande croissante de crédits, SOLIDIS GARANTIE a élargi son spectre d'activité en mettant en place des offres adaptées aux PME et une augmentation de son plafond d'intervention à 500 millions MGA de crédit en 2013 au lieu de 250 millions MGA en 2012.

#### Par type d'entreprise : en terme de nombre

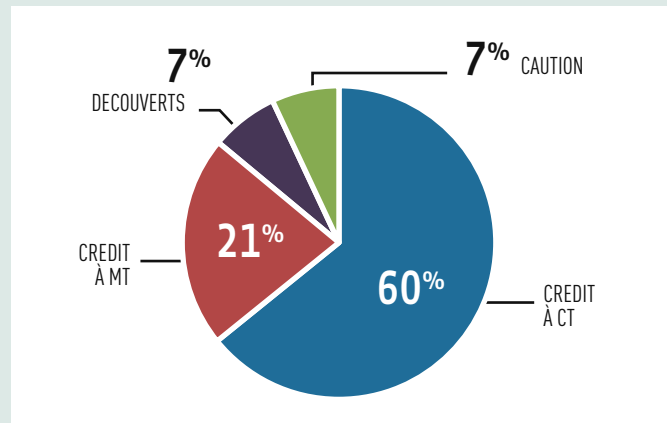


#### Par secteur d'activité : en terme de nombre

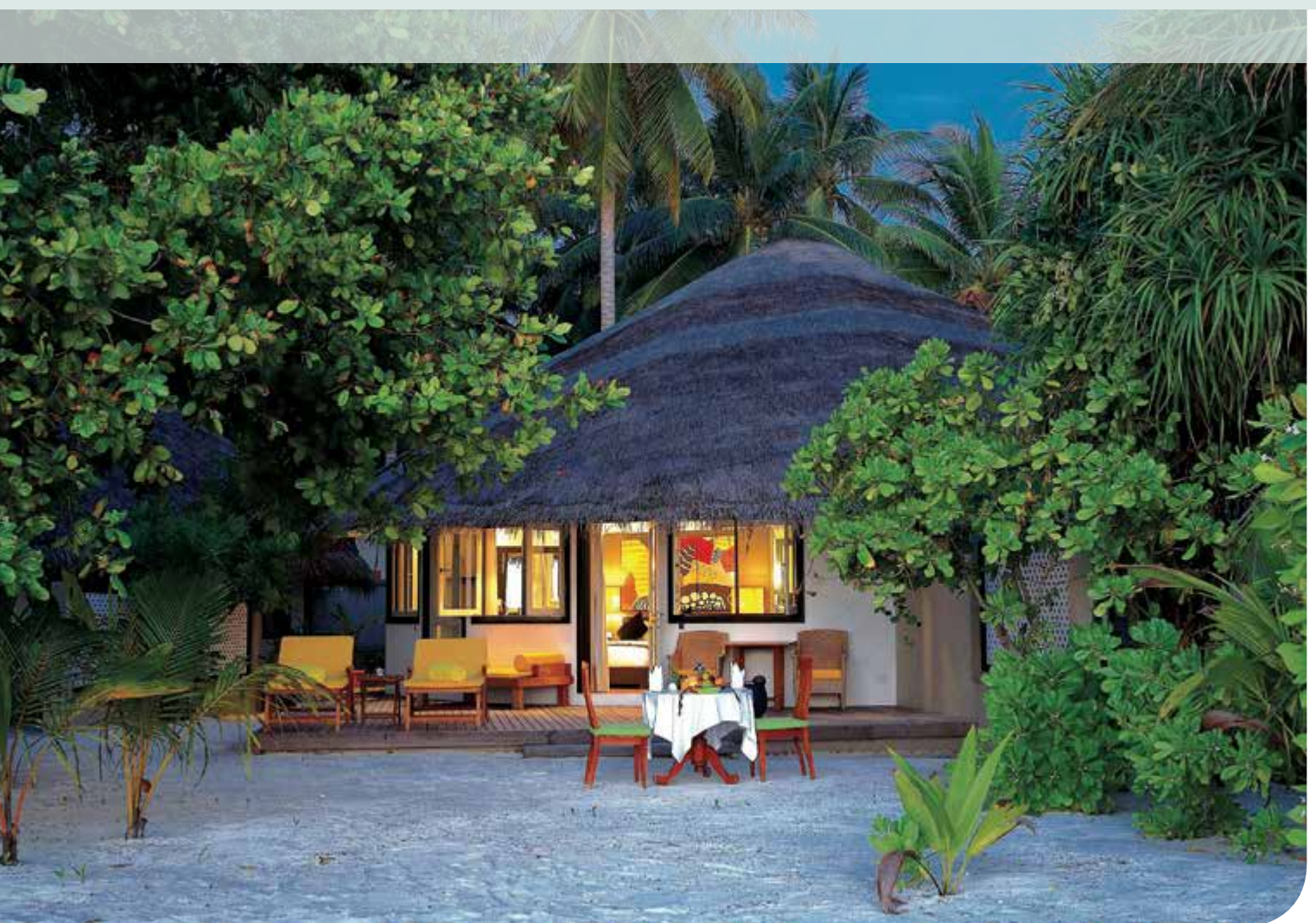


## Par nature de crédit et durée

CAUTION	6,17 %
CREDIT à CT	60,49 %
CREDIT à MT	21,16 %
DECOUVERTS	6,17 %



Les Crédits à CT sont principalement constitués des prêts amortissables d'affectations différentes, octroyés par les IMF.



# LA SITUATION DES DOSSIERS ÉTUDIÉS PAR SOLIDIS

On compte sur l'année 2013, un total de 576 entrepreneurs qui ont manifesté leur souhait d'être accompagnés par SOLIDIS GARANTIE dans leurs projets respectifs. Ce nombre englobe les clients approchés directement SOLIDIS et prospectés par les collaborateurs.

Après évaluation, 364 demandes ont été instruites, 95 dossiers ont été examinés par le Comité des Engagements (C.E.) en vue du cautionnement.

Parmi les dossiers présentés au C.E, 82 ont obtenu l'accord, 28 ont fait l'objet de décaissement auprès des Institutions financières partenaires et 21 ont été abandonnés par les clients.

## 1 | Au titre de garantie individuelle

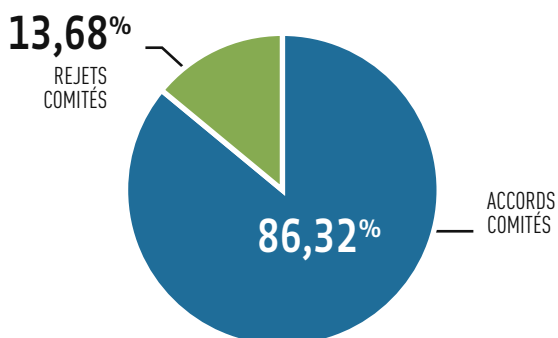
SOLIDIS GARANTIE a reçu 576 entrepreneurs demandant une garantie financière individuelle. 364 dossiers ont fait l'objet d'instruction auprès de SOLIDIS. Parmi ces dossiers, 138 ont été présentés auprès des chargés d'affaires, 95 ont été présentés au Comité des Engagements. Au 31 décembre 2013, 64 dossiers, au total ont été mis en place auprès des banques pour décaissement.

### Dossiers étudiés

SITUATION DES 95 DOSSIERS ÉTUDIÉS PAR NOMBRE

DOSSIERS ÉTUDIÉS	NOMBRE	%
Accords Comités	82	86,32%
Rejets Comités	13	13,68%
TOTAL	95	100%

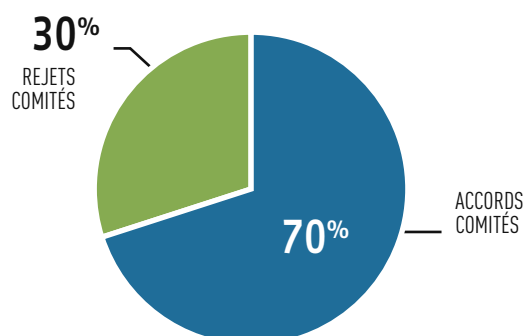
SITUATION PAR NOMBRE



SITUATION DES 95 DOSSIERS ÉTUDIÉS PAR MONTANT

DOSSIERS ÉTUDIÉS	MONTANTS	%
Accords Comités	2 065 233 469	74,42%
Rejets Comités	709 693 456	25,57%
TOTAL	2 774 926 925	100%

SITUATION PAR MONTANT

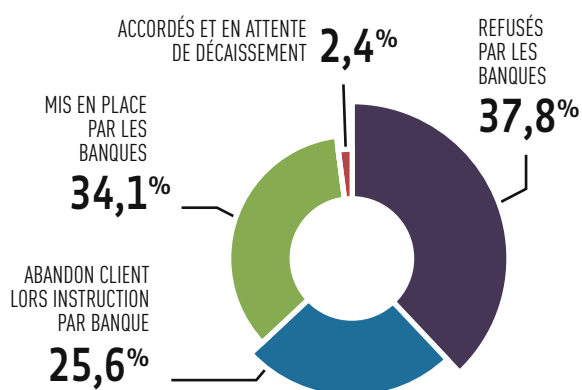


## Dossiers accordés

### PAR NOMBRE

DOSSIERS ACCORDÉS PAR SOLIDIS	NOMBRE	MONTANTS
Mis en place par les banques	28	34,1%
Accordés et en attente de décaissement	2	2,4%
Refusés par les banques	31	37,8%
Abandon client lors instruction par banque	21	25,6%
<b>TOTAL</b>	<b>82</b>	<b>100,0%</b>

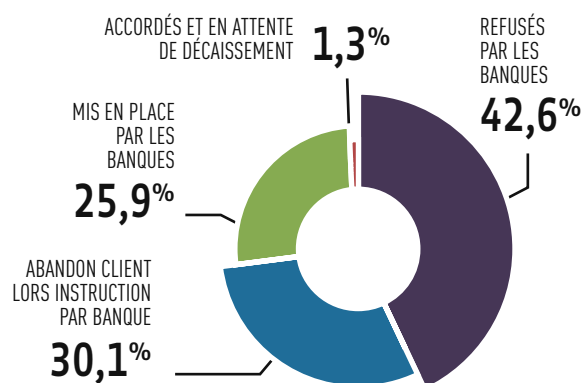
### SITUATION PAR NOMBRE



### PAR MONTANT

DOSSIERS ACCORDÉS PAR SOLIDIS	MONTANTS	%
Mis en place par les banques	625 501 839,00	25,9%
Accordés et en attente de décaissement	32 000 000,00	1,3%
Refusés par les banques	1 029 177 531,00	42,6%
Abandon client lors instruction par banque	726 727 000,00	30,1%
<b>TOTAL</b>	<b>2 413 406 370,00</b>	<b>100,0%</b>

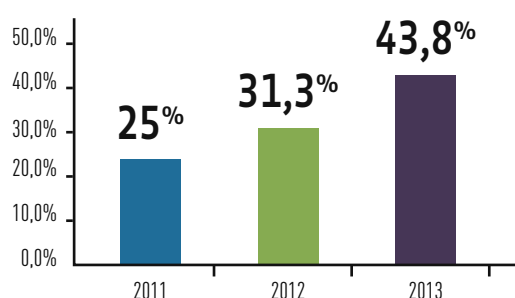
### SITUATION PAR MONTANT



## Dossiers décaissés

DOSSIERS DECAISSÉS 2011-2013	NOMBRE	MONTANTS
2011	16	25,0%
2012	20	31,3%
2013	28	43,8%
<b>TOTAL</b>	<b>64</b>	<b>100,0%</b>

### SITUATION PAR NOMBRE



## 2 | Au titre de la garantie par lot

SOLIDIS GARANTIE a bénéficié d'une contre-garantie ARIZ de l'AFD. Cette contre-garantie permet à SOLIDIS de garantir à plus de 300 entrepreneurs un total de 5 milliards d'Ariary de crédits.

La première convention de partenariat a été signée avec MicroCred Banque Madagascar (MBM).

# PROMOTION ET COMMUNICATION



“ Renforcer la visibilité et la notoriété de notre entreprise à travers une campagne de communication efficace. ”

SOLIDISGARANTIE est considéré comme un outil de développement pour les PME afin d'accompagner leur professionnalisation dans la perspective d'être en mesure d'obtenir des prêts bancaires. Pour ce faire, il est alors primordial d'adopter une communication adéquate permettant d'informer les parties prenantes (associations, professionnelles, bailleurs de fonds, entreprises, institutions financières partenaires, ...) sur son rôle et notamment son mécanisme.

Ainsi, SOLIDIS a pu accompagner plus de 364 clients en 2013 contre 248 en 2012, soit une hausse de 46,8%.

L'année 2013 a été marquée par le dynamisme de SOLIDIS GARANTIE en terme de communication. Pour renforcer sa notoriété et son image envers ses clients et partenaires, SOLIDIS GARANTIE a réalisé différentes actions de communication bien ciblées.

Parmi les actions réalisées, elle a diffusé des spots radio et distribué des flyers auprès des propriétaires de boutiques des grands centres commerciaux tels que La City, Avance Center, Rainbow Center et Faby Galerie. Par ailleurs, elle a effectué des insertions publicitaires et des publiereportages dans des presses quotidiennes (Midi Madagascar, L'Express de Madagascar, Les Nouvelles,...) ainsi que dans des magazines économiques (Screen,...).







“ Participer aux évènements professionnels pour une communication interactive et ciblée. ”

En appui à la publicité de proximité, SOLIDIS GARANTIE a mis en opération une campagne publicitaire télévisée par des spots et des publireportages ainsi qu'un affichage sur des panneaux publicitaires.

Enfin, une couverture médiatique pertinente a été organisée avec les journalistes locaux (presse, tv et radio) pour la promotion de la signature de convention de partenariat entre SOLIDIS GARANTIE et MicroCred Banque Madagascar sur l'offre Garantie Par Lot (GPL).

Dans l'objectif de présenter le fonds mutuel de garantie aux professionnels, aux groupements associatifs et au grand public, SOLIDIS GARANTIE s'est attachée en 2013 à maintenir une forte visibilité en s'associant à des évènements prestigieux reconnus : **Salon de l'Entrepreneuriat et de l'Emploi, Salon Espace Jeunes Entrepreneurs, Salon de l'Industrie de Madagascar (SIM), Foire Internationale de Madagascar (FIM) ...**

Par souci d'efficacité et d'une offre à la hauteur, des petits déjeuners d'affaires ont été organisés avec les institutions financières partenaires au sein de SOLIDIS GARANTIE. En effet, ces petits déjeuners sont devenus des moments incontournables pour faire un suivi des dossiers en cours, pour consolider des partenariats commerciaux, et surtout, pour réfléchir sur de nouvelles opportunités au profit de chaque établissement.



“ La confiance de nos partenaires reflète notre réussite ”



“ SOLIDIS GARANTIE est engagée dans une démarche de développement durable et de responsabilité sociétale. Elle veille au juste équilibre entre trois dynamiques de développement complémentaires et indissociables : économique, sociale et environnementale.

## RESPONSABILITÉ ENVIRONNEMENTALE ET SOCIALE



### Développement social

Nos actions auprès des entreprises à Madagascar témoignent le partage de nos valeurs. Elles fondent notre réputation dans les relations que nous construisons avec nos clients et partenaires pour accomplir notre vocation d'entreprise sociale.

Pour un meilleur développement économique de Madagascar, il est de mise d'accompagner les PME dans leurs projets d'investissements. Avec la mise en place d'un Fonds mutuel de garantie tel que SOLIDIS, 364 PME dans tous les domaines d'activités ont été cautionnées dans leurs demandes de financements bancaires pour un montant total de crédit de 3 800 000 €. A travers son dispositif d'appui, SOLIDIS s'efforce d'être un meilleur facilitateur entre ces entreprises potentielles et les établissements financiers. Et dans l'objectif de privilégier une approche sociale du coût de services à une approche de « rentabilité financière », SOLIDIS respecte la notion implicite de « tarification responsable ».

Avec son axe stratégique, SOLIDIS accompagne les PME moralement et techniquement dans leurs projets. Cela favorise, par conséquent, la création d'emplois dans la Grande Ile pour une image de contributeur de développement social.

Sachant que les associations professionnelles jouent un rôle clé dans l'octroi de la garantie SOLIDIS, des séances de formations ont été organisées afin de renforcer leur capacité en appui conseil à leurs membres.

### Accompagner les parcours professionnels de ses employés

Notre objectif est de créer un excellent environnement de travail pour nos employés. Nous pensons qu'un savoir-faire diversifié, motivé et orienté vers les valeurs accroît la productivité de SOLIDIS GARANTIE et celle des autres entreprises partenaires/clients.



*L'ambition de sa démarche est de bâtir les voies d'un développement économique pérenne, mais aussi de construire un avenir durable pour l'ensemble des parties prenantes, autour de valeurs fortes et partagées. SOLIDIS démontre ainsi une réelle prise en compte des attentes de ses employés, clients et partenaires. »*

Dynamique, innovante, elle vise à favoriser l'épanouissement individuel et l'accomplissement professionnel des collaborateurs de la Société. Dès leur entrée au sein de SOLIDIS GARANTIE, les nouveaux salariés quelle que soit leur structure d'accueil, bénéficient d'un accompagnement personnalisé afin de mieux connaître les métiers et la stratégie, de comprendre les champs d'activité et les perspectives d'évolution de la Société.

La formation est un autre levier essentiel pour renforcer les compétences individuelles et la performance de l'entreprise. SOLIDIS GARANTIE maintient un niveau d'engagement élevé dans ce domaine. Elle met également en œuvre un dispositif solidaire pour financer les projets de reconversion externes ainsi que les besoins de formation personnels de ses salariés. En effet, les collaborateurs ont bénéficié de trois cent heures (300h) de formations en 2013.

## Favoriser l'écoute et susciter le dialogue

En 2013, la Direction Générale a initié une démarche participative, intitulée «Management Participatif», fondée sur l'écoute des collaborateurs de toutes les entités. Le projet, qui a mis à jour différents axes d'amélioration, s'est déployé. Il a notamment permis de favoriser l'innovation participative, de tester de nouvelles méthodes de travail et de partager et mutualiser les bonnes pratiques existantes.

## Politique salariale motivante

Afin de motiver et fidéliser leurs collaborateurs commerciaux, SOLIDIS GARANTIE a mis en place une politique de rémunération motivante et équitable. Grâce au principe «rémunérer les compétences et récompenser la performance», une révision salariale personnalisée a été effectuée pour chaque résultat individuel.

# AUX CÔTÉS DES BÉNÉFICIAIRES

## Client 1. TONGA BAZARY

UNE AFFAIRE PERSONNELLE DE **MME VONIMALALA OLGA JEANINE** (GÉRANTE)



Créée en Février 2009, mon entreprise a obtenu un contrat de restauration collective d'une Grande Entreprise reconnue de la Capitale. Afin d'honorer ce contrat et d'améliorer la qualité de service offert, je projetais :

- d'acheter une camionnette pour transporter mes approvisionnements et faire mes livraisons de repas en barquettes,
- de réaménager mon épicerie pour renforcer sa visibilité.

Bien évidemment, pour la mise en œuvre de mes projets, un prêt s'est avéré nécessaire.

Malgré la bonne rentabilité de mon activité, la banque, pour se couvrir, a exigé une garantie fiable et réelle. Celle-ci m'a ainsi orientée vers SOLIDIS comme solution. Ainsi, j'ai décidé de recourir à ses services pour faciliter mes démarches. En plus de l'octroi de garantie à hauteur de 50% de mon prêt, SOLIDIS a également pris en charge le montage de mon dossier de demande de financement.

## Client 2. Monsieur ANDRIAMAMPIHAVANAHARINESY Vonjy

GÉRANT **GEIDIS** AU SUPRÊME CENTER

Mr Vonjy, gérant très motivé, a rejoint la société GEIDIS en 2011, une société spécialisée dans la distribution des matériels informatiques.

Malgré les aléas politiques et économiques qui n'épargnaient aucun opérateur, l'affaire de la Société GEIDIS a dégagé un résultat satisfaisant en 2012. Afin de soutenir sa croissance commerciale et pour être encore plus proche des clients, un projet de vente en ligne est né. Le promoteur s'est alors adressé à SOLIDIS GARANTIE après avoir vu un spot publicitaire à la télé. C'est ainsi que Mr Vonjy a pu démarrer son projet de vente en ligne en février 2013 avec le soutien simultané de la Banque des Mascareignes de Madagascar (BMM) et la garantie de SOLIDIS GARANTIE pour un montant de prêt de 40 millions d'Ariary.

Satisfait de ce coup de pouce de SOLIDIS GARANTIE et pour anticiper l'augmentation de la part de marché de GEIDIS, Mr Vonjy envisage ouvrir un nouveau magasin au CITIC Behoririka et souhaite renouveler sa demande de garantie auprès de SOLIDIS.



# HORIZON 2014

L'impact de la crise sociopolitique dans la Grande Ile n'a fait que fragiliser les perspectives de croissance économique du pays.

SOLIDIS GARANTIE est à sa quatrième année d'activité.

Il compte renforcer sa vocation initiale tout en mettant en oeuvre différents projets. Le modèle économique de SOLIDIS a permis aux administrateurs et aux salariés d'accélérer son développement tout en consolidant son assise économique et financière. Par ailleurs, une approche stratégique sur l'avenir de l'établissement pour les trois (03) années à venir est menée par la Direction Générale.

Les idées forces et les défis majeurs de cette approche ont été traduits en chiffres et en prévisions d'activités.

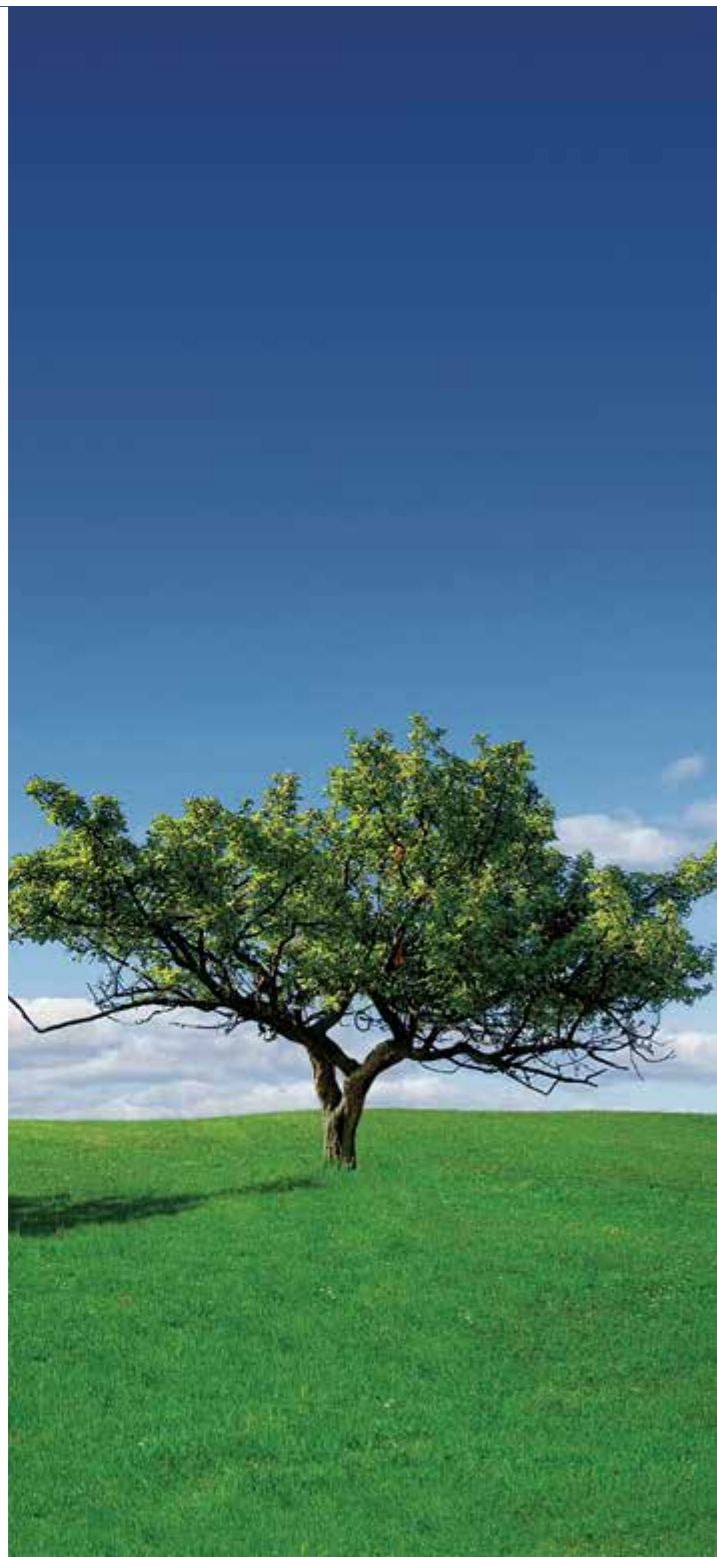
Le premier défi est le renforcement des relations avec tous les partenaires (banques et IMF).

Le deuxième défi concerne la politique de tarification ou de commissionnement laquelle sera basée sur une bonne maîtrise des coûts de structure et des risques sur les engagements.

Enfin, le troisième défi pour SOLIDIS est la diversification des offres actuelles. SOLIDIS mettra en place des activités complémentaires en prolongement de la garantie traditionnelle. il s'agit entre autre de leasing adossé et de la garantie aux crédits immobiliers.

Face à cette expansion attendue, SOLIDIS a amélioré son dispositif interne et a mis en conformité ses activités. Par ailleurs, SOLIDIS élaborera un schéma directeur système d'informations et mettra en place un Secrétariat Général.

Ainsi renforcé, SOLIDIS pourra mieux faire face à son objectif d'être une entreprise sociale au service de développement de Madagascar.





# SITUATION FINANCIERE

AU 31 DECEMBRE 2013

---

## SOMMAIRE

---

	Page
<b>1 LA SITUATION FINANCIERE DE SOLIDIS</b>	30
<b>1</b> La situation economique et financière à Madagascar en 2013	31
<b>2</b> La structure financière de SOLIDIS	31
<b>3</b> La politique de placements de SOLIDIS	31
<b>4</b> Les sources de financement	32
<b>SITUATION SUR LES NORMES REGLEMENTAIRE</b>	33
<b>LA QUALITÉ DU PORTEFEUILLE</b>	33
<b>5</b> Bilan	34
<b>6</b> Hors Bilan	36
<b>7</b> Compte de Résultat	37
<b>8</b> Tableau de variation des Capitaux Propres	38
<b>9</b> Tableau des Flux de Trésorerie	39
<b>2 RAPPORT DU COMMISSAIRE AUX COMPTES</b>	40

# LA SITUATION FINANCIERE DE SOLIDIS

## 1 | La situation économique et financière à Madagascar en 2013

En 2013, Madagascar affichait un taux de croissance de 2,4%, taux nettement inférieur à celui de l'année précédente. Une des principales causes de ce ralentissement de la croissance est la régression de l'indicateur touristique dans le pays à cause de l'instabilité sociopolitique existante qui fait la réticence des étrangers à venir au pays. A part cela, la diminution de la production agricole joue aussi un rôle important dans la croissance du PIB. Certes, les dégâts et risques climatique ont persisté qui fait que l'agriculture a fortement diminué, passant de 3,8% à -12,8%. Par contre Les produits des entreprises franches demeurent stable, mais celui des activités des branches industrielles, en baisse.

L'inflation enregistrée est de 6,7%, soit une augmentation de 0,9% par rapport à l'année précédente. Le pouvoir public essaye de maintenir ce taux stable par les subventions accordées.

Les finances publiques, ont connu un déficit de 1,6% par rapport au PIB ; dû au ralentissement de la croissance et aux augmentations de dépenses par rapport aux ressources (dépense de fonctionnement élevé). Le taux de pression fiscale étant 9,7% du PIB, résultant de la baisse des activités sectorielles. Certes, depuis la crise de 2009, les dépenses de l'Etat sont plutôt axées vers les dépenses de fonctionnement telles que les subventions sur les carburants, la masse salariale, et l'énergie. Le financement du déficit s'est fait par tirages sur financement extérieur et via secteur bancaire, à travers les bons de trésor par adjudication.

La balance commerciale a connu une amélioration par rapport à l'année 2012. Cette amélioration est surtout due à l'exportation de produits miniers (Nickel et Cobalt) qui récemment occupent la première place d'exportation de Madagascar. En pleine phase de lancement, l'extraction minière a tiré l'importation vers elle depuis son implantation. Actuellement, elle est en phase d'achèvement, d'où le ralentissement de l'importation, et l'amélioration de la balance commerciale. Quant à la balance de paiement globale, il y a eu une détérioration de celle-ci de 2,3% contre 0,9% en 2012. Effectivement l'excédent généré par la balance commerciale n'a pas suffi pour couvrir les réductions des flux d'investissement.

Concernant les opérations effectuées avec l'extérieur, une constatation a été faite selon laquelle les réserves internationales ont diminué passant de 3,3 mois de couverture des importations en 2012 à 2,2 mois en 2013. La monnaie nationale a connu une dépréciation de 1,4% par rapport au dollar US. Mais la politique monétaire de la Banque Centrale a permis la stabilisation de la valeur réelle de la monnaie.

## 2 | La structure financière de SOLIDIS

La taille du bilan a augmenté de +7,85 de 2012 à 2013 contre +5% de 2011 à 2012 d'où la masse bilancielle s'établissant à 3,50 milliards d'Ariary à fin 2013. Cette évolution positive est attribuable à la hausse des abondements aux fonds de garantie versés par les clients qui représentent 26% des prêts garantis mis en place.

L'essentiel des ressources reste conservé en trésorerie, dont les deux tiers sont placés en dépôts à terme dans les banques et les institutions de micro-finance.

Les revenus proviennent des frais de gestion et des commissions de garantie (52%). Les placements trésorerie à terme complètent les produits.

## 3 | La politique de placements de SOLIDIS

La politique adoptée par SOLIDIS est l'optimisation des placements de fonds de garantie de l'Etablissement, dans le cadre strict de la politique autorisée par le comité d'investissement.

Le placement des fonds de SOLIDIS est essentiellement effectué sous forme de dépôts à terme auprès de 7 établissements de crédit et du bons du trésor.

Au total, les sommes placées atteignaient 1,795 milliards MGA au 31 décembre 2013 à un taux pondéré de 6,32% contre 2,4 milliards MGA au 31 Décembre 2012.



## 4 | Les sources de financement

Le Fonds de garantie de SOLIDIS proviennent des abondements apportés par les clients, l'Agence Française de Développement( AFD), le Trésor malgache et la Banque mondiale.

		2011	2012	2013	2013 / 2012
Fonds de garantie	en milliards	2,2	2,3	0,2	
Abondements versés	en millions	86	152	188	24%

Le FDG de 2,079 milliards a été réaffecté en dotation en fonds propres

Produits d'intérêts sur les placements	139 736 066,66	13%
Produits d'honoraires et commissions	151 341 420,68	15%
Subventions	604 481 613,85	58%
<i>dont :</i>		
<i>Subvention Mesofinance</i>	<i>75 462 313,44</i>	<i>7%</i>
<i>Subvention Appui Juridique et Audit</i>	<i>529 019 300,41</i>	<i>51%</i>
Autres produits d'exploitation	147 368 006,06	14%
<b>TOTAL</b>	<b>1 042 927 107,25</b>	<b>100%</b>



# RAPPORT SUR LES NORMES RÉGLEMENTAIRES

SOLIDIS satisfait largement à l'ensemble des normes prudentielles à fin Décembre 2013 en raison notamment du niveau élevé de ses fonds propres au regard du niveau d'activités.

## **La représentativité du capital minimum.**

La règle de représentativité du capital minimum exige des établissements financiers un capital social libéré de 1 000 millions d'Ar au minimum suivant le décret n° 2007-013 du 9 février 2007. En même temps, les fonds propres disponibles (FPD) doivent à tout moment être au moins égaux à ce montant de capital minimum.

Cette double règle est respectée par SOLIDIS. Le capital social et les dotations totalisent 1 000 millions d'Ar à fin décembre 2013 et les fonds propres disponibles s'élèvent pour leur part à 3 022 millions d'Ar.

**La norme de solvabilité.** Le ratio de solvabilité-rapport des fonds propres disponibles sur le total des risques pondérés encourus est de 116,52%. Le minimum requis de 8% est ainsi largement respecté.

**La position de change.** Le ratio de position de change se situe à 10,36 des FPD à fin Décembre 2013, niveau qui reste dans la limite autorisée de 20%.

**Les engagements sur les dirigeants.** Au 31 Décembre 2013, SOLIDIS a accordé des engagements en faveur des deux dirigeants, membres du conseil d'Administration, à hauteur de 5,45% des FDP, lequel est inférieur au taux maximum de 10%.

**Les autres normes prudentielles.** Les différentes limites relatives aux prises de participations sont sans objet, SOLIDIS ne détenant aucune participation.

**Les revenus tirés d'activités non bancaires** sont limités à 0,4% du produit net bancaire. La norme en la matière est fixée à un maximum de 10% du PNB.

## LA QUALITÉ DU PORTEFEUILLE

SOLIDIS cesse de considérer tous les engagements comme sains et procède à leur classification en précontentieux ou en contentieux dès qu'elle est informée d'un impayé par l'établissement prêteur.

A fin décembre 2013, les engagements sains forment 92,87% des garanties octroyées, les engagements pré-contentieux 1,7% et les engagements contentieux 5,44%.

SOLIDIS aligne ses provisions à celles constituées par les banques. Au total, les provisions au passif du bilan s'élèvent à 43,3 millions d'Ar à fin 2013.

Huit (08) dossiers figure en CDL au bilan jusqu'à fin décembre 2013 occasionnant un versement cumulé de 97,46 millions d'Ar. Soit un coût du risque net de 3, 10%.

en Ariary

ACTIF	31/12/2013	31/12/2012
Trésorerie et soldes avec la Banque Centrale	88.736,00	163.826,00
Bon de trésor et titres assimilés	-	-
Avoirs - établissement de crédit	-	-
Avoirs - autres institutions financières	2.599.417.067,98	2.968.886.397,56
Portefeuille de transaction	-	-
Portefeuille de produits dérivés	-	-
Prêts et avances à la clientèle	2.500.000,00	-
Titres d'investissements	-	-
Immobilisations incorporelles	27.752.808,54	-
Immobilisations corporelles	51.658.857,92	30.855.010,44
Impôts différés - actif	-	-
Autres actifs	819.019.541,25	245.701.398,52
<b>TOTAL ACTIF</b>	<b>3.500.437.011,69</b>	<b>3.245.606.632,52</b>

# BILAN

en Ariary

<b>PASSIF ET CAPITAUX PROPRES</b>	<b>31/12/13</b>	<b>31/12/12</b>
<b>PASSIF</b>		
Dettes - établissements de crédit	21.681,43	8.400,00
Dettes - autres institutions financières	-	-
Portefeuille de produits dérivés	-	-
Dépôt de la clientèle	-	-
Subventions d'équipements	-	-
Autres subventions d'investissements	-	-
Emprunts et titres subordonnés	-	-
Provisions pour charges	87.766.431,03	59.571.130,59
Impôts différés - passif	-	-
Fonds de garantie	188.610.395,50	2.232.553.438,20
Autres passifs	174.205.861,01	96.734.484,39
<b>SOUS TOTAL DES PASSIFS</b>	<b>450.604.368,97</b>	<b>2.388.867.453,18</b>
<b>CAPITAUX PROPRES</b>		
Capital	3.079.800.000,00	1.000.000.000,00
Report à nouveau	(143.260.820,66)	(149.960.345,46)
Résultat net	113.293.463,38	6.699.524,80
<b>SOUS TOTAL DES CAPITAUX PROPRES</b>	<b>3.049.832.642,72</b>	<b>856.739.179,34</b>
<b>TOTAL PASSIF ET CAPITAUX PROPRES</b>	<b>3.500.437.011,69</b>	<b>3.245.606.632,52</b>

en Ariary

RUBRIQUES	31/12/2013	31/12/2012
Engagements donnés en faveur ou pour le compte d'établissement de crédit	-	-
Engagements reçus d'établissements de crédit	-	-
Engagements donnés en faveur ou pour le compte de la clientèle	3.485.802.959,47	841.429.220,11
Opérations en devises	-	-
Garanties reçues de l'Etat et d'organismes publics	804.364.875,65	1.194.120.446,58
Engagement de crédit-bail	-	-
Opérations sur titres	-	100.000.000,00
<b>MONTANT HORS BILAN</b>	<b>4.290.167.835,12</b>	<b>2.135.549.666,69</b>

en Ariary

RUBRIQUES	31/12/2013	31/12/2012
Produits d'intérêts (1)	139.736.066,66	170.257.021,73
Charges d'intérêts (2)	-	-
<b>Revenus nets d'intérêts (3) = (1)-(2)</b>	<b>139.736.066,66</b>	<b>170.257.021,73</b>
Produits d'honoraires et commissions (4)	151.341.420,68	63.320.915,46
Charges d'honoraires et commissions (5)	-	-
<b>Revenus nets d'honoraires et de commission (6) = (4)-(5)</b>	<b>151.341.420,68</b>	<b>63.320.915,46</b>
Dividendes perçues (7)	-	-
Revenus nets du portefeuille de transaction (8)	-	-
Profits nets du portefeuille d'investissements (9)	-	-
Revenus nets des opérations en monnaies étrangères (10)	10.351.546,40	(16.003.557,28)
Charges nettes sur CDL (11)	-	-
Revenus nets sur autres opérations (12)	(5.359.874,69)	(4.203.233,78)
<b>Résultat opérationnel (13) = (3)+(6)+(7)+(8)+(9)+(10)+(11)+(12)</b>	<b>296.069.159,05</b>	<b>213.371.146,13</b>
Charges administratives générales (14)	(653.766.452,22)	(512.989.445,79)
Autres charges d'exploitation (15)	(261.375.011,45)	(125.743.796,65)
Autres produits d'exploitation (16)	751.849.619,91	433.549.510,80
<b>RÉSULTAT AVANT IMPÔTS (17) = (13)-(14)-(15)+(16)</b>	<b>132.777.315,29</b>	<b>8.187.414,49</b>
Impôts sur les bénéfiques (18)	(19.483.851,91)	(1.487.889,69)
Impôts différés (19)	-	-
<b>RÉSULTAT NET DES ACTIVITÉS ORDINAIRES (20) = (17)-(18)-(19)</b>	<b>113.293.463,38</b>	<b>6.699.524,80</b>
Charges extraordinaires (21)	-	-
Produits extraordinaires (22)	-	-
<b>RÉSULTAT NET DE L'EXERCICE (23) = (20)-(21)+(22)</b>	<b>113.293.463,38</b>	<b>6.699.524,80</b>
Part des intérêts minoritaires (si consolidés)	-	-
Revenus par actions	-	-

en Ariary

RUBRIQUES	CAPITAL SOCIAL	PRIMES & RÉSERVES	ECART D'ÉVALUATION	RÉSULTAT ET REPORT À NOUVEAU	TOTAL
<b>SOLDE AU 31 / 12 / 2011</b>	<b>250.000.000,00</b>	-	-	<b>(149.960.345,46)</b>	<b>100.039.654,54</b>
Changement de méthodes comptables	-	-	-	-	-
Correction d'erreur	-	-	-	-	-
Dotations	750.000.000,00	-	-	-	750.000.000,00
Profits nets sur variations de juste valeur instruments financiers	-	-	-	-	-
Dividendes 2011	-	-	-	-	-
Réserves spéciales 2011	-	-	-	-	-
Autres réserves 2011	-	-	-	-	-
Opérations en capital	-	-	-	-	-
Résultat net au 31/12/12	-	-	-	6.699.524,80	6.699.524,80
<b>SOLDE AU 31 / 12 / 2012</b>	<b>1.000.000.000,00</b>	-	-	<b>(143.260.820,66)</b>	<b>856.739.179,34</b>
Changement de méthodes comptables	-	-	-	-	-
Correction d'erreurs	-	-	-	-	-
Dotations	2.079.800.000,00	-	-	-	2.079.800.000,00
Profits nets sur variations de juste valeur instruments financiers	-	-	-	-	-
Dividendes 2012	-	-	-	-	-
Réserves spéciales 2012	-	-	-	-	-
Autres réserves 2012	-	-	-	-	-
Opérations en capital	-	-	-	-	-
Résultat net au 31/12/2012	-	-	-	113.293.463,38	113.293.463,38
<b>SOLDE AU 31 / 12 / 2013</b>	<b>3.079.800.000,00</b>	-	-	<b>(29.967.357,28)</b>	<b>3.049.832.642,72</b>

en Ariary

RUBRIQUES	31/12/2013	31/12/2012
<b>Flux de trésorerie net provenant des activités opérationnelles</b>		
Intérêts perçus	137.329.461,39	169.929.217,50
Intérêts payés	-	-
Commissions perçues	-	-
Commissions payées	(5.991.908,98)	(6.725.691,61)
Encaissements sur instruments financiers	2.992.988.045,74	2.339.108.065,96
Décaissements sur instruments financiers	(2.445.000.000,00)	(2.287.989.845,74)
Encaissements clientèle	109.182.953,66	131.165.646,52
Décaissements clientèle	(104.185.491,37)	(35.970.555,00)
Sommes versées aux « créiteurs divers »	(594.970.428,13)	(448.619.158,35)
Impôts sur les résultats payés	(4.843.187,96)	(6.672.753,53)
<b>Flux de trésorerie des activités ordinaires (1)</b>	<b>84.509.444,35</b>	<b>(145.775.074,25)</b>
Encaissements sur activités extraordinaires	-	-
Versements sur activités extraordinaires	-	-
<b>Flux de trésorerie des activités extraordinaires (2)</b>	<b>-</b>	<b>-</b>
<b>Flux de trésorerie net provenant des activités opérationnelles (A) = (1)+(2)</b>	<b>84.509.444,35</b>	<b>(145.775.074,25)</b>
<b>Flux de trésorerie liés aux activités d'investissement</b>		
Encaissements sur cession d'immobilisations	-	-
Décaissements sur acquisition d'immobilisations	(59.168.766,20)	-
Décaissements sur acquisition des titres d'investissements	-	-
Dividendes perçus et quote-part de résultat sur titres d'investissements	-	-
<b>Flux de trésorerie net provenant des activités d'investissement (B)</b>	<b>(59.168.766,20)</b>	
<b>Flux de trésorerie liés aux activités de financement</b>		
Encaissements provenant d'emprunts	-	-
Encaissements provenant des subventions	162.854.365,29	363.304.332,45
Décaissements sur prêts et dettes assimilés	(23.425.000,00)	(15.880.000,00)
Dividendes payés et autres distributions effectuées	-	-
Apport compte courant associés	100.000,00	100.000,00
<b>Flux de trésorerie net provenant des activités de financement (C)</b>	<b>139.529.365,29</b>	<b>348.424.332,45</b>
Incidence des variations des taux de change sur liquidités et quasi-liquidités	9.766.977,45	(13.473.799,27)
<b>Variation de la trésorerie de la période ((A)+(B)+(C))</b>	<b>174.637.020,89</b>	<b>189.175.458,93</b>
Trésorerie et équivalents au début de l'exercice	889.433.296,97	700.257.838,04
Trésorerie et équivalent à la fin de l'exercice	1.064.070.317,86	889.433.296,97
<b>Variation de la trésorerie de la période</b>	<b>174.637.020,89</b>	<b>189.175.458,93</b>



# RAPPORT

## DU COMMISSAIRE

## AUX COMPTES

2

Deloitte



**Société SOLIDIS SA**  
**Rapport Général**  
du Commissaire aux Comptes  
Exercice clos au 31 Décembre 2013

**Delta Audit**  
Delta Audit Associés  
18, rue Patrice Lumumba  
Tsaralalana  
Antananarivo 101  
Madagascar

Mesdames, Messieurs les Actionnaires  
de la Société SOLIDIS SA  
ANTANANARIVO - 101

Nous avons examiné les comptes annuels de la Société SOLIDIS SA comprenant le Bilan, le Compte de Résultat, l'Etat de variation des capitaux propres et le Tableau de flux de trésorerie pour l'exercice clos au 31 Décembre 2013. Ces comptes annuels ont été établis sous la responsabilité du Conseil d'Administration. Il nous appartient sur la base de notre audit d'exprimer une opinion sur ces comptes.

Nous avons effectué notre audit conformément aux normes internationales d'audit de l'IFAC. Les états financiers ont été établis suivant les principes et les dispositions prévus par le Plan Comptable des Etablissements de Crédit 2005 (PCEC 2005). Ces normes requièrent la planification et la mise en œuvre de diligences qui permettent d'obtenir une assurance raisonnable que ces états financiers ne contiennent pas d'inexactitude significative. Un audit comprend l'examen, sur la base de sondages, des éléments probants justifiant les montants figurant dans les comptes et les informations données en annexes. Un audit comprend également une évaluation des principes et méthodes comptables appliquées et les principales estimations faites par la Direction ainsi qu'une évaluation globale de la présentation des états financiers. Nous considérons que les travaux que nous avons effectués constituent une base raisonnable pour formuler notre opinion.

A notre avis, les états financiers précités de la Société SOLIDIS SA arrêtés au 31 Décembre 2013, présentant un résultat bénéficiaire de Ariary 113.293.463,38 donnent une image fidèle, sur tous les aspects significatifs, de sa situation financière, du résultat de ses activités et de la variation de sa trésorerie pour l'exercice clos à cette date en conformité avec les principes comptables applicables à Madagascar et appliqués sur les mêmes bases que les comptes de l'exercice précédent.

Antananarivo, le 24 Avril 2014  
Le Commissaire aux comptes  
Delta Audit



Joseph RAKOTONASIMBOLA  
Partner



Guy Roland RAVELOARISON  
Expert Comptable





POINT DE CONTACT :



Immeuble Imanga Kely,  
Kianja Rajoelisoa

Lot II K 1 Ambohijatovo  
101 Antananarivo  
Madagascar

Tél. : (+261) 20 22 211 00  
E-mail : [information@solidis.org](mailto:information@solidis.org)  
Site web : <http://solidis.org>

